

# DROGUES et ADDICTIONS

## CHIFFRES CLÉS

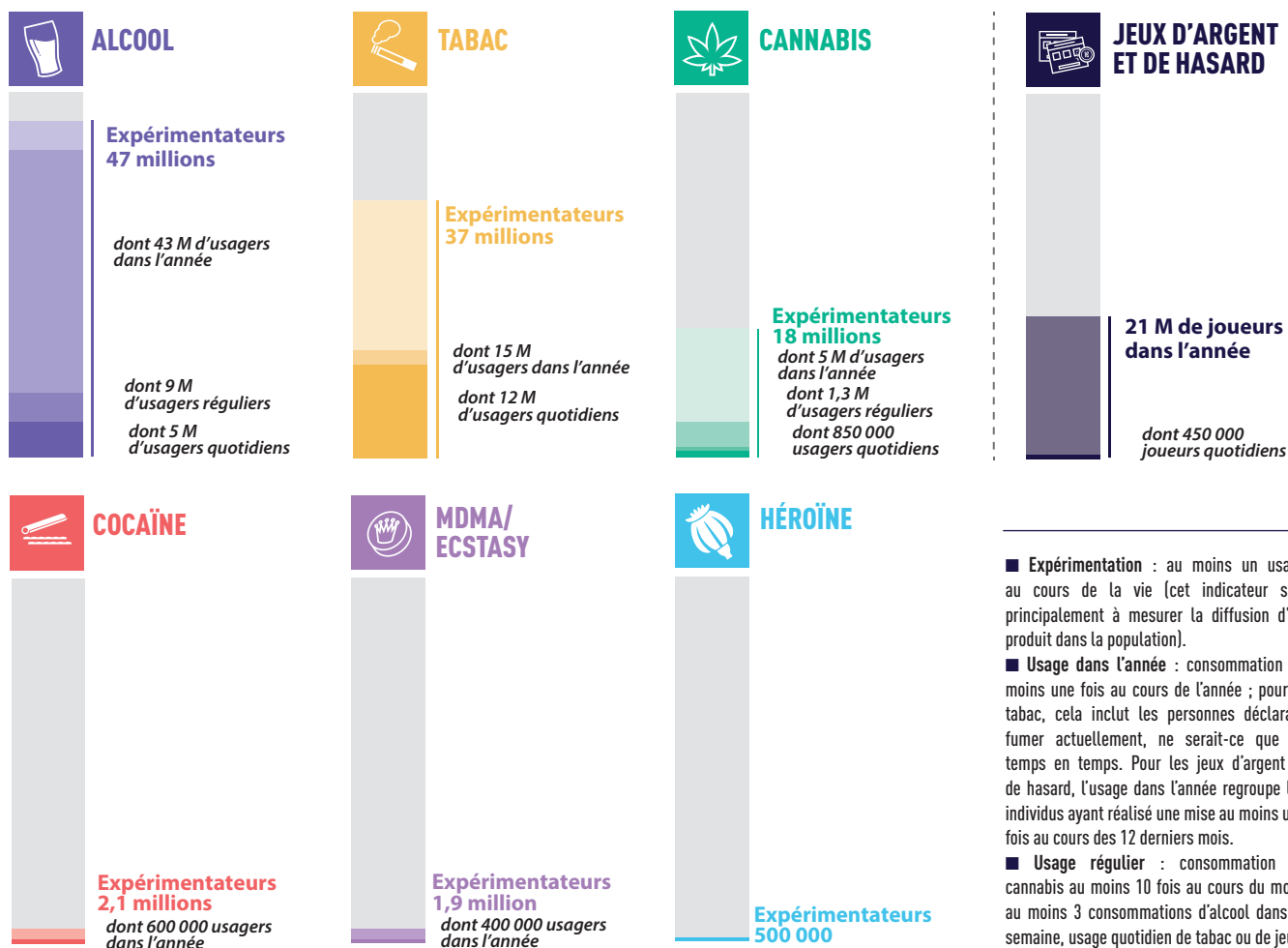
### RÉSUMÉ

Cette publication rassemble périodiquement les indicateurs chiffrés les plus récents pour quantifier et décrire le phénomène des comportements d'usages de substances psychoactives (drogues et médicaments psychotropes) et d'addictions. Ce document repose sur les travaux de l'Observatoire

français des drogues et des tendances addictives (OFDT) et ceux d'autres organismes producteurs de données.

Pour une vision plus complète, flashez les QR-codes ou rendez-vous sur notre site [www.ofdt.fr](http://www.ofdt.fr).

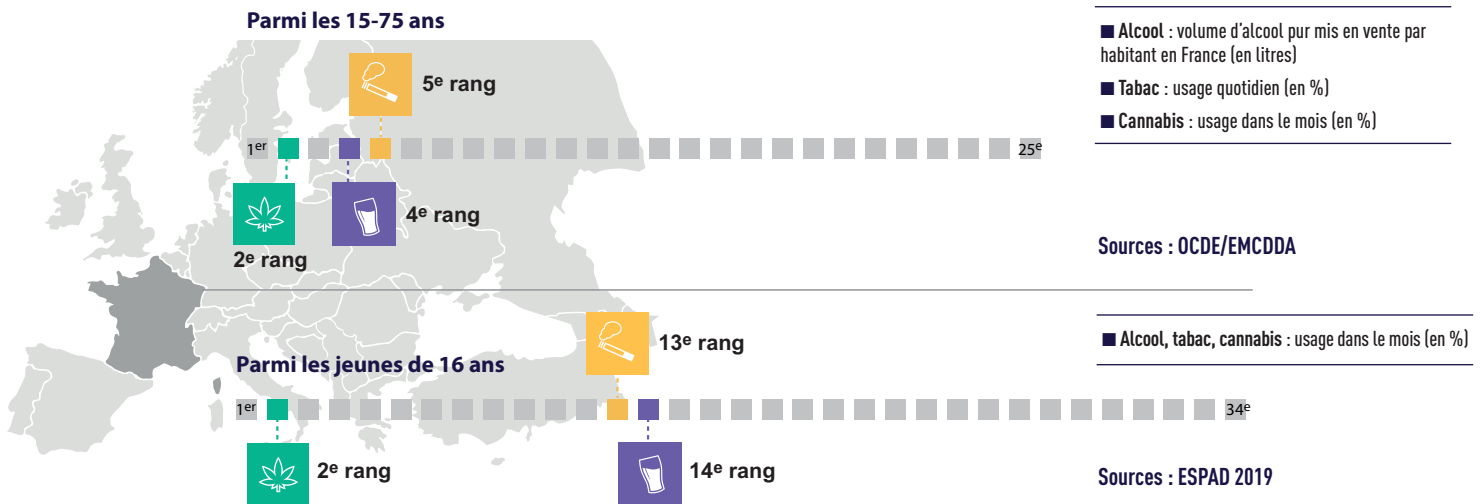
Estimation du nombre de consommateurs de substances psychoactives parmi les 11-75 ans et de joueurs parmi les 18-75 ans, en France



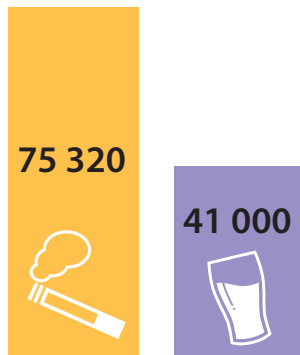
Source : Estimations de l'OFDT qui se fondent sur les données les plus récentes issues des enquêtes Baromètre Santé (SpF), ESCAPAD (OFDT) et EnCLASS (HBSC, ESPAD).

Il s'agit d'ordres de grandeur qui concernent la population française métropolitaine âgée de 11 à 75 ans (soit environ 51 millions de personnes en 2020, données INSEE) et qui doivent être lus comme des données de cadrage. Les données sur les JAH ne concernent que la population adulte (18-75 ans). Une marge d'erreur existe, de l'ordre de plus ou moins 5 %. Par exemple, « 18 millions d'expérimentateurs de cannabis » signifie que le nombre d'expérimentateurs se situe entre 17 et 19 millions.

### Rang de la France en Europe pour les 3 produits les plus consommés en 2019

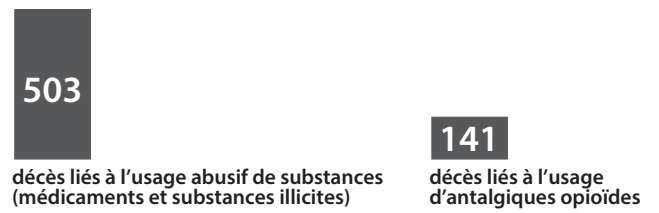


### Décès attribuables aux usages de tabac et d'alcool en 2015



Source : Estimation SpF 2019

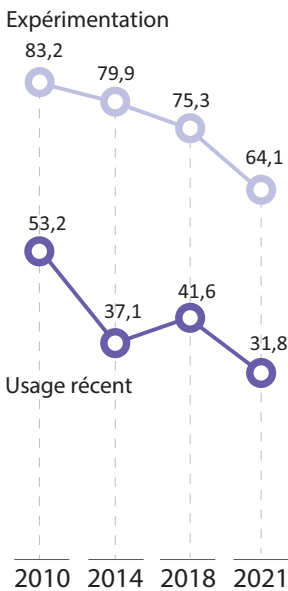
### Décès directs liés à l'usage de substances illicites et de médicaments opioïdes en 2019



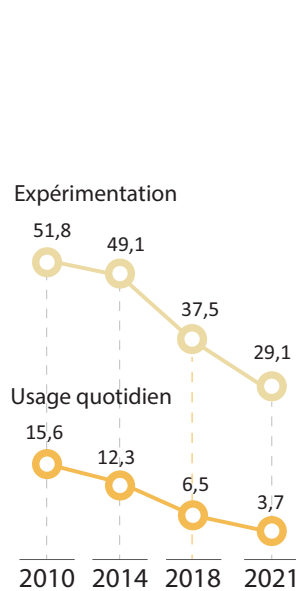
Source : Décès déclarés par les experts toxicologues, données DRAMES et DTA, CEIP-A de Grenoble et ANSM, 2019

### Évolution des niveaux de consommation pour les 3 produits les plus consommés, parmi les élèves de 3<sup>e</sup> (en %)

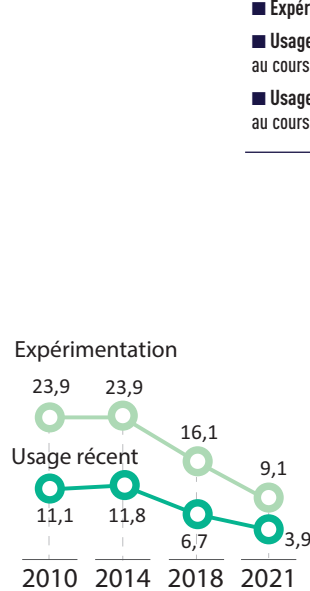
#### ALCOOL



#### TABAC



#### CANNABIS



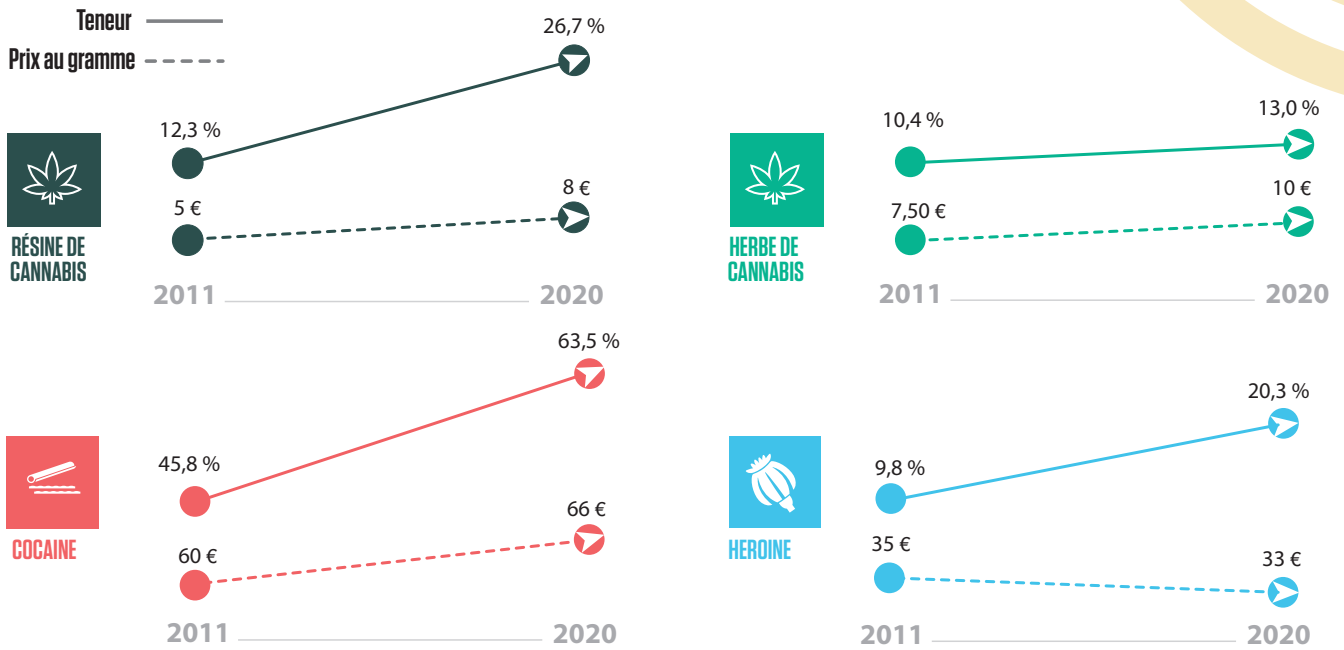
- Expérimentation : au moins un usage au cours de la vie.
- Usage dans le mois ou usage récent : au moins un usage au cours des 30 jours précédant l'enquête.
- Usage quotidien : au moins un usage par jour au cours des 30 jours précédant l'enquête.

34,2 % des élèves de 3<sup>e</sup> ont expérimenté la cigarette électronique en 2021.



Source : EnCLASS 3<sup>e</sup>, exploitation OFDT

### Évolution des prix et des teneurs dans les saisies de stupéfiants

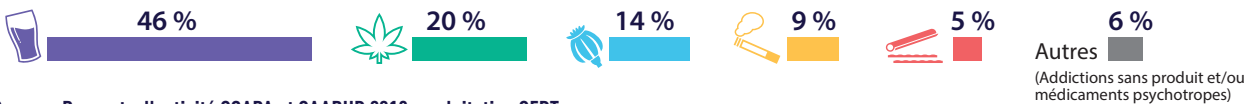


Source : Service national de police scientifique (SNPS), bilan 2021 ; OCRTIS/OFAST 2021

### Prise en charge médico-sociale en 2019

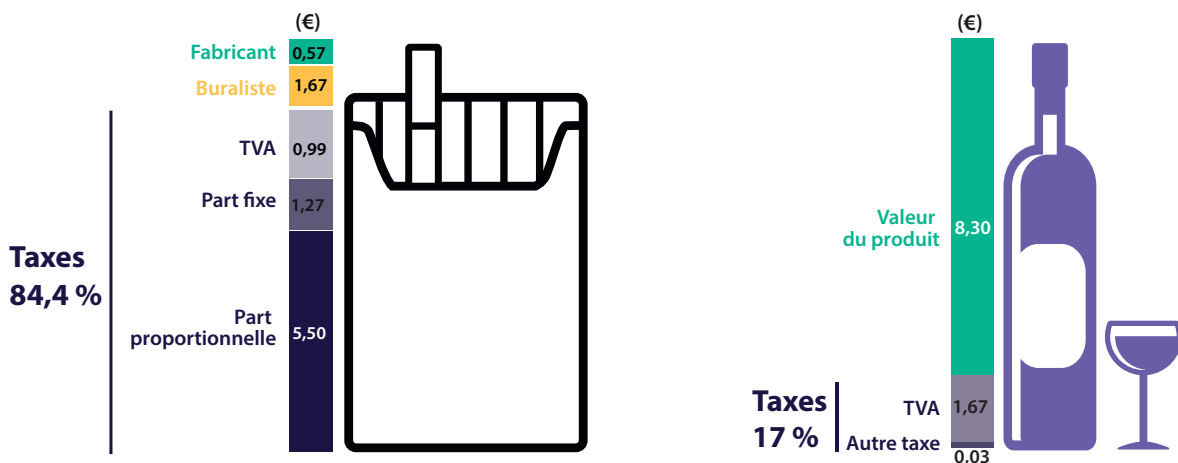


Répartition des patients vus en CSAPA selon le produit ou la conduite addictive posant le plus de problème



Source : Rapports d'activité CSAPA et CAARUD 2019, exploitation OFDT

### Taxation d'un paquet de 20 cigarettes et d'une bouteille de vin de 75 cl vendus 10 euros



Source : DGDDI, exploitation OFDT



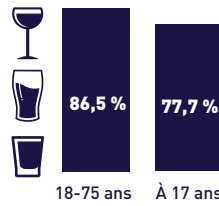
ALCOOL

Usages et consommations

10 % des adultes (18-75 ans) ont un usage quotidien, 15,2 % des hommes et 5,1 % des femmes (2017). [1]

8,4 % des adolescents (17 ans) déclarent une consommation régulière d'alcool, 12 % des garçons et 4,6 % des filles. [2]

Consommation dans l'année (2017) [1, 2]



API dans le mois (2017) [1, 2]



Alcoolisations ponctuelles importantes (API)

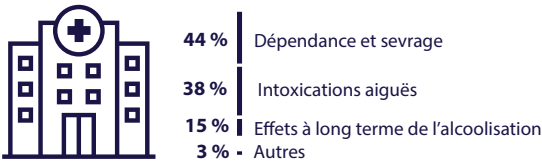
- 5 verres ou plus en 1 seule occasion au cours du mois écoulé (à 17 ans)
- 6 verres ou plus (pour les 18-75 ans)

Réponses publiques

87 900 condamnations pour conduite en état alcoolique en 2019, hors compositions pénales – procédure qui permet au procureur de proposer une mesure intermédiaire entre la poursuite et le classement sans suite – (données Casier judiciaire national, min. de la Justice).

1<sup>re</sup> cause d'hospitalisation en France.

246 000 hospitalisations en 2019. [5]



Conséquences socio-sanitaires

2 400 accidents mortels sur la route (2020). [3]

16 000 décès par cancers (2015). [4]

9 000 décès par maladies cardiovasculaires (2015). [4]

6 800 décès par maladies digestives (2015). [4]



1<sup>re</sup> cause évitable de mortalité avant 30 ans

Offre et marché

6,5 % d'augmentation des prix relatifs de l'alcool entre 2011 et 2019. [5]

10,4 litres d'alcool pur par habitant de 15 ans ou plus mis sur le marché en 2020, 12,3 l en 2011 (données DGDDI).

35 % des 18-75 ans consomment 91 % des quantités d'alcool absorbées dans l'année (2017). [1]

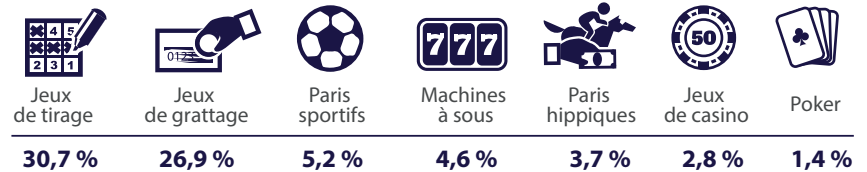
Pratiques

47,2 % des 18-75 ans ont joué à un JAH, 50,4 % des hommes et 44,2 % des femmes (données Baromètre Santé 2019, SpF). [6]

28,6 % pratiquent un JAH au moins une fois par semaine (données Baromètre Santé 2019, SpF). [6]

38,9 % des jeunes de 17 ans déclarent une pratique de jeu (2017). [7]

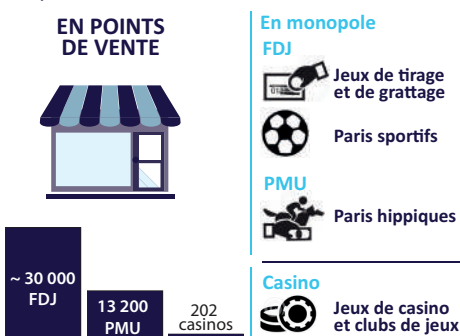
Pratiques de JAH dans l'année parmi les 18-75 ans [6]



Offre et marché

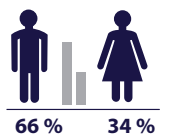
Environ 10 milliards d'euros de chiffre d'affaires de jeux, dont 1,7 milliard d'euros pour les jeux en ligne hors jeux de loterie (données ANJ, FDJ, PMU, SCCJ 2020, exploitation OFDT).

Répartition de l'offre de JAH (2020) [8]



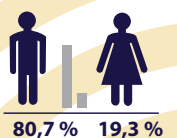
Conséquences socio-sanitaires

1,3 million de joueurs à risque de pratique problématique, dont 300 000 à risque excessif (2019). [6]



Réponses publiques

2 300 personnes prises en charge en CSAPA pour une addiction au jeu, dont 50,3 % jouent quotidiennement (2019). [9]



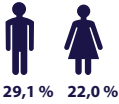
JEUX D'ARGENT ET DE HASARD (JAH)



### Usages et consommations

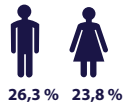


25,5 % des 18-75 ans



(2020) [10]

25,1 % à 17 ans



(2017) [2]

49,9 % à 17 ans ont expérimenté la chicha (2017). [2]

29,9 % de fumeurs quotidiens adultes ont fait une tentative d'arrêt d'au moins une semaine en 2020, 24 % en 2016. [10]

### Réponses publiques

7 030 284 traitements mensuels d'aide à l'arrêt du tabac vendus en pharmacie en 2021, +14,4 % entre 2020 et 2021. [14]

402 tonnes de tabac saisies par les services douaniers (2021). [15]

Évolution du prix du paquet de la marque la plus vendue [14]



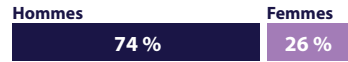
### Conséquences socio-sanitaires

1<sup>er</sup> facteur de risque de cancer évitable et impliqué dans le développement de 17 types de cancer. [11]

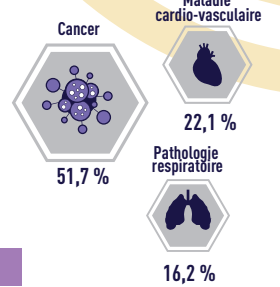
20 % des cancers sont liés au tabagisme (2018). [12]



Décès annuels selon le sexe (2015). [13]



Les causes de décès (2015) [13]



### Offre et marché

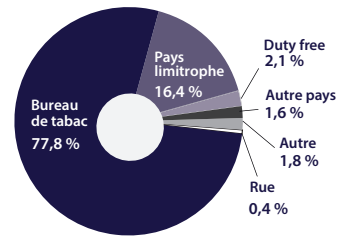


43 188 tonnes de tabac vendues dans le réseau des buralistes, soit 21,6 milliards d'euros en valeur (2021). [14]

77,5 % des volumes vendus sont des cigarettes (2021). [14]  
16,9 % des volumes vendus sont du tabac à rouler, contre 12,4 % en 2011 (2021). [14]

23 500 débits de tabac en France (2020). [16]

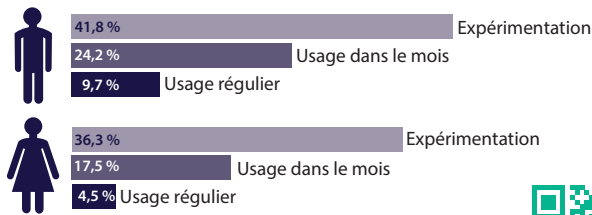
Origine du dernier paquet acheté en 2018 [17]



### Usages et consommations

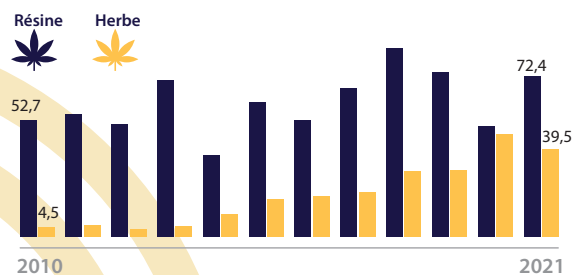
46 % des adultes de 18 à 64 ans ont expérimenté le cannabis et 11 % sont des usagers dans l'année (données Baromètre Santé 2020, SpF). [18]

Usages à 17 ans en 2017 [2]



### Réponses publiques

Évolution des saisies d'herbe et de résine en tonnes (données OCRTIS/OFAST 2021)



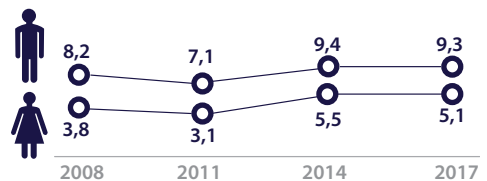
101 771 plants saisis en 2021, 54 728 en 2010.

### Conséquences socio-sanitaires

Un conducteur testé positif au cannabis a 1,65 fois plus de risque d'être responsable d'un accident mortel, x18 chez les conducteurs au-delà du seuil légal d'alcoolémie. [3]

27 300 amendes forfaitaires délictuelles (AFD) pour usage de stupéfiants entre septembre et décembre 2020, dont 98 % pour le cannabis. [19]

Évolution de la part (en %) des usagers problématiques (selon le CAST) à 17 ans, entre 2008 et 2017 [2]



### Offre et marché

150 000 à 200 000 consommateurs adultes (18-64 ans) ont eu recours à l'autoculture dans l'année (données Baromètre Santé 2017, SpF). [20]

Au cours des douze derniers mois :  
■ 38 % des usagers quotidiens ont effectué au moins un achat dans un point de deal,  
■ 37 % se sont fait livrer au moins une fois à domicile (données OFDT à paraître).

1,2 milliard d'euros de chiffre d'affaires estimé (a minima) du cannabis en 2017. [21]



CANNABIS

## Usages et consommations

1,3 % des 18-64 ans ont expérimenté l'héroïne, 0,2 % sont des usagers dans l'année (données Baromètre Santé 2017, SpF). [22]

0,7 % des jeunes de 17 ans ont expérimenté l'héroïne. [2]



## Réponses publiques

180 000 personnes ont bénéficié de prescriptions de médicaments de substitution aux opioïdes en 2017 (données EGBS, CNAM ; RECAP, OFDT ; PIRAMIG, DGOS).

25 000 kits de naloxone ont été commandés entre juillet 2016 et avril 2020 : 8 000 en 2017 et 2019, 5 000 en 2018 et 3 500 au premier quadrimestre 2020. [23]

44 300 patients admis en CSAPA en raison de leur consommation d'opioïdes (2019). [24]

1/3 des usagers vus en CAARUD ont consommé de l'héroïne dans le mois en 2019. [25]

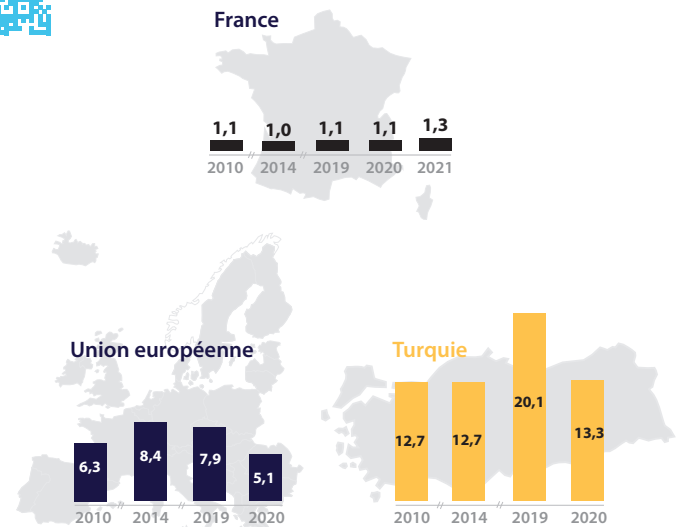
3/4 des usagers vus en CAARUD ont consommé un opioïde dans le mois en 2019. [25]

## Offre et marché

La production mondiale d'opium est estimée à 7 410 tonnes, 85 % proviennent d'Afghanistan. [26]

La « route des Balkans » est la principale voie du trafic depuis la Turquie vers l'Europe.

Évolution des saisies d'héroïne en France, dans l'UE et en Turquie, en tonnes (données OCRTIS/OFAST 2021) [27]



## Usages et consommations

342 000 usagers problématiques de drogues estimés, souvent poly-consommateurs, dont 129 000 estimés qui ont pratiqué l'injection intraveineuse en 2019. [28]

■ **Usager problématique** : usager de drogues par voie intraveineuse ou usager régulier d'opioïdes, cocaïne ou amphétamines durant l'année passée pour le groupe d'âge de 15-64 ans (EMCDDA).



## Réponses publiques

La HSA de Paris compte en 2019 une file active de 900 usagers et 300 passages par jour. La HSA de Strasbourg compte une file active de 662 usagers et entre 50 et 80 passages par jour (données Gaïa et Ithaque). [30]

8,25 millions de seringues distribuées en CAARUD en 2019. [31]

210 579 infractions pour usage de stupéfiants (tous services de police et de gendarmerie confondus en France entière) en 2021 (données Crimes et délits enregistrés, min. de l'Intérieur).

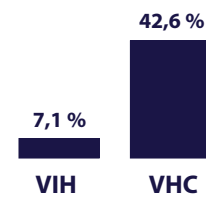
45 296 condamnations pour conduite en ayant fait usage de stupéfiants en 2019, hors compositions pénales (données Casier judiciaire national, min. de la Justice).

54 099 condamnations pour une infraction à la législation sur les stupéfiants (ILS) en 2020 (données Casier judiciaire national, min. de la Justice) dont :

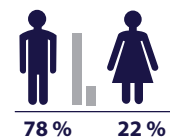


## Conséquences socio-sanitaires

Séroprévalences déclarées chez les injecteurs usagers des CSAPA en 2019 [9] :

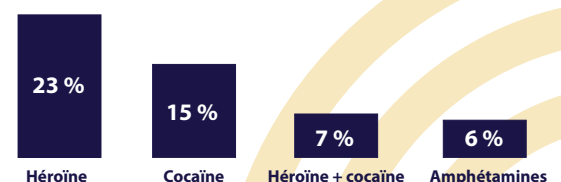


503 décès liés à l'usage abusif de substances illicites ou de médicaments en 2019 (39,1 ans d'âge moyen) (données DRAMES 2019, CEIP-A de Grenoble et ANSM).



Les opioïdes seuls ou en association sont impliqués dans 77 % de ces décès (données DRAMES 2019, CEIP-A de Grenoble et ANSM).

Principales substances illicites impliquées dans ces 503 décès [29]



HÉROÏNE ET OPIOÏDES



TOUTES SUBSTANCES CONFONDUES  
(HORS TABAC ET ALCOOL)

## COCAÏNE

## Usages et consommations

5,6 % des 18-64 ans ont expérimenté la cocaïne (2017), 8,0 % des hommes et 3,2 % des femmes. 1,6 % sont des usagers dans l'année en 2017, 1,1 % en 2014 (données Baromètre Santé 2017, SpF). [22]

2,8 % des 17 ans ont expérimenté la cocaïne en 2017. [2]

Chez les 15-64 ans, le nombre de consommateurs de crack/cocaïne basée entre 2010 et 2019 est passé de 12 800 à 42 800. [28]

Formes de la cocaïne et du crack

cocaïne

crack/cocaïne basée



Poudre



Cristaux  
(cailloux)

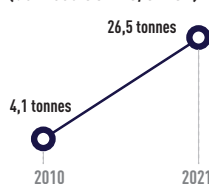


## Réponses publiques

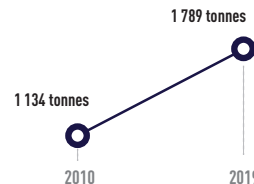
10 000 personnes prises en charge en CSAPA, dont 2/3 pour consommation sous forme de poudre et 1/3 sous forme basée (2019). [24]

54 % des personnes vues en CAARUD ont consommé de la cocaïne basée dans le mois, contre 32 % en 2015 (2019). [25]

Saisies en France en tonnes  
(données OCRTIS/OFAST)



Production mondiale estimée en tonnes [26]



## Usages et consommations

5 % des 18-64 ans ont expérimenté la MDMA/ecstasy, 7,3 % des hommes et 2,7 % des femmes (données Baromètre Santé 2017, SpF). [22]

3,4 % des 17 ans ont expérimenté la MDMA/ecstasy en 2017. [2]

Formes de la MDMA/ecstasy



Comprimés (ecstasy)



Poudre (MDMA)



Cristaux (MDMA)

## Réponses publiques

1 454 085 comprimés d'ecstasy saisis en 2021, 663 595 en 2010 (données OSIRIS, OCRTIS/OFAST).



## Offre et marché

Le prix courant du comprimé d'ecstasy en 2021 est de 10 euros, comme en 2015 (données OCRTIS/OFAST).

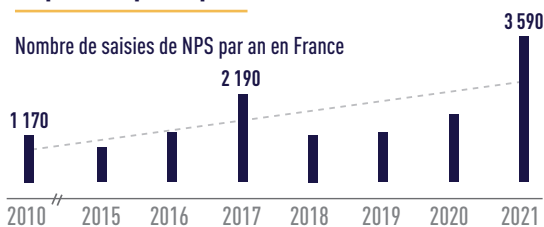
## Usages et consommations

1,3 % des 18-64 ans ont expérimenté les cannabinoïdes de synthèse et 0,3 % déclarent avoir consommé un autre NPS (données Baromètre Santé 2017, SpF). [22]

3,8 % des 17 ans pensent avoir pris un NPS, 12 % d'entre eux ont été en mesure de le citer, en majorité un cannabinoïde de synthèse. [2]

## Réponses publiques

Nombre de saisies de NPS par an en France



(données du Service commun des laboratoires des douanes et base STUPS, exploitation OFDT)



## Offre et marché

368 NPS répertoriés en France depuis 2008, dont 35 en 2021 (SINTES, exploitation OFDT).

897 NPS répertoriés en Europe (données EDND 2020, EMCDDA).

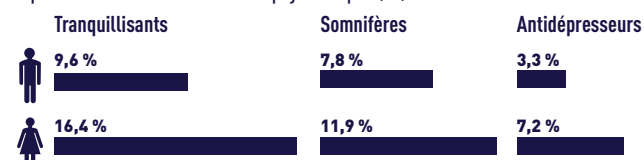
Substances les plus observées (données EWS, exploitation OFDT) :

- cathinones dont la 3-MMC ;
- cannabinoïdes de synthèse ou agonistes synthétiques des récepteurs aux cannabinoïdes (ASRC) ;
- opioïdes et benzodiazépines de synthèse dont l'ocfentanil, l'U-47700, l'étilzolam et le clonazolam ;
- psychédéliques qui forment l'ensemble de NPS le plus important en nombre de molécules, comme les dérivés du LSD (1P-LSD) et de la kétamine (2-FDCK).

10 % des NPS répertoriés en France sont vus plus de 5 fois dans les saisies chaque année.

■ À 17 ans [2]

Expérimentation de médicaments psychotropes (%)



■ Chez les personnes vues en CAARUD [25]

4 usagers sur 10 en 2019 déclarent avoir consommé des benzodiazépines dans le mois (usage thérapeutique ou non ; prescrit ou non).



## Usages et consommations

■ En population générale (15 ans et plus) (données EGBS 2017, CNAM, exploitation OFDT)

21 % de la population a bénéficié d'un remboursement pour un médicament psychotrope au moins une fois dans l'année en 2017 : 15 % pour un anxiolytique, 9 % pour un antidépresseur, 6 % pour un hypnotique.

MDMA/  
ECSTASYNOUVEAUX PRODUITS  
DE SYNTHÈSE (NPS)MÉDICAMENTS  
PSYCHOTROPES

## Liste des sigles

ANJ	Autorité nationale des jeux	ESPAD	European School Survey Project on Alcohol and other Drugs
ANSM	Agence nationale de sécurité du médicament et des produits de santé	EWS	Early Warning System
CAARUD	Centre d'accueil et d'accompagnement à la réduction des risques pour usagers de drogues	FDJ	Française des jeux
CAST	Cannabis Abuse Screening Test	HBSC	Health Behaviour in School-Aged Children
CEIP-A	Centre d'évaluation et d'information sur la pharmacodépendance-addictovigilance	HTA	Halte « soins addictions », anciennement salle de consommation à moindre risque (SCMR)
CNAM	Caisse nationale d'assurance maladie	INSEE	Institut national de la statistique et des études économiques
CSAPA	Centre de soins, d'accompagnement et de prévention en addictologie	LSD	Acide lysergique diéthylamide
DGDDI	Direction générale des douanes et droits indirects	MDMA	3,4-méthylène-dioxyméthamphétamine
DGOS	Direction générale de l'offre de soins	OCDE	Organisation de coopération et de développement économiques
DRAMES	Décès en relation avec l'abus de médicaments et de substances	OCRTIS	Office central pour la répression du trafic illicite des stupéfiants
DTA	Décès toxiques par antalgiques	OFAS	Office anti-stupéfiants
EDND	European Database on New Drugs	PIRAMIG	Pilotage des rapports d'activité des missions d'intérêt général
EGBS	Échantillon généraliste des bénéficiaires simplifié	PMU	Pari mutuel urbain
EMCDDA	European Monitoring Centre for Drugs and Drug Addiction	RECAP	Recueil commun sur les addictions et les prises en charge
EnCLASS	Enquête nationale en collège et en lycée chez les adolescents sur la santé et les substances	SCCJ	Service central des courses et jeux
ESCAPAD	Enquête sur la santé et les consommations lors de l'appel de préparation à la défense	SINTES	Système d'identification national des toxiques et des substances
		SpF	Santé publique France
		STUPS	Système de traitement uniformisé des produits stupéfiants
		THC	Tétrahydrocannabinol

## Références bibliographiques

- [1] Groupe Baromètre de Santé publique France 2017. *La consommation d'alcool chez les adultes en France en 2017*. BEH, 2019, n° 5-6, p. 89-97.
- [2] Spilka S. *et al.* Les drogues à 17 ans : analyse de l'enquête ESCAPAD 2017. *Tendances*, OFDT, 2018, n° 123, 8 p.
- [3] ONISR. *La sécurité routière en France. Bilan de l'accidentalité de l'année 2020*. Paris, Observatoire national interministériel de sécurité routière, 2021, 205 p.
- [4] Bonaldi C., Hill C. *La mortalité attribuable à l'alcool en France en 2015*. BEH, 2019, n° 5-6, p. 97-108.
- [5] Palle C. *Les évolutions récentes de la consommation d'alcool en France et ses conséquences*. Paris, OFDT, 2020, 20 p.
- [6] Costes J.-M. *et al.* Les Français et les jeux d'argent et de hasard. Résultats du Baromètre de Santé publique France 2019. *Tendances*, OFDT, 2020, n° 138, 6 p.
- [7] Brissot A., Philippon A., Spilka S. *Niveaux de pratique des jeux d'argent et de hasard à la fin de l'adolescence en 2017*. Enquête ESCAPAD 2017. Note 2018-03. Saint-Denis, OFDT, 2018, 12 p.
- [8] Eroukmanoff V. *Tableau de bord des « Jeux d'argent et de hasard » en France - données 2019*. Paris, OFDT, 2021, 7 p.
- [9] Palle C. *Bilan RECAP 2019*. Paris, OFDT, 2020, 25 p.
- [10] Pasquereau A. *et al.* Consommation de tabac parmi les adultes en 2020 : résultats du Baromètre de Santé publique France. BEH, 2021, n° 8, p. 132-139.
- [11] Pasquereau A. *et al.* Baromètre cancer 2015 - Tabac et cancer. Perception des risques en 2015 et évolutions récentes. Saint-Maurice, Santé publique France, 2019, 18 p.
- [12] CIRC. *Les cancers attribuables au mode de vie et à l'environnement en France métropolitaine*. Lyon, Centre International de Recherche sur le Cancer, 2018, 271 p.
- [13] Bonaldi C., Boussac M., Nguyen-Thanh V. *Estimation du nombre de décès attribuables au tabagisme, en France de 2000 à 2015*. BEH, 2019, n° 15, p. 278-284.
- [14] Douchet M.-A. *Tabagisme et arrêt du tabac en 2021*. Paris, OFDT, 2022.
- [15] DGDDI. *Bilan annuel de la douane 2021*. Montreuil, Direction générale des douanes et droits indirects, 2022, 36 p.
- [16] Confédération des buralistes. *Les buralistes, le premier commerce de proximité, 2022*.
- [17] Groupe Baromètre de Santé publique France. *Lieux d'achat du tabac entre 2014 et 2018 : résultats du Baromètre de Santé publique France*. Saint-Maurice, Santé publique France, 2019, 8 p.
- [18] Le Nézet O. *et al.* Les niveaux d'usage de cannabis en France en 2020. Premiers résultats du Baromètre santé de Santé publique France 2020 relatifs à l'usage de cannabis en population adulte. Note 2021-06. Paris, OFDT, 2021, 6 p.
- [19] Obradovic I., Protais C., Le Nézet O. *Cinquante ans de réponse pénale à l'usage de stupéfiants (1970-2020)*. *Tendances*, OFDT, 2021, n° 144, 8 p.
- [20] Gandilhon M., Spilka S., Masson C. *Les mutations du marché du cannabis en France. Produits, approvisionnements, nouvelles pratiques*. Paris, OFDT, Théma, 2019, 34 p.
- [21] Spilka S., Legleye S. *Chiffre d'affaires du cannabis en 2017. Une nouvelle estimation directe par la dépense*. *Tendances*, OFDT, 2020, n° 137, 6 p.
- [22] Spilka S. *et al.* Les niveaux d'usage des drogues illicites en France en 2017. *Tendances*, OFDT, 2018, n° 128, 6 p.
- [23] Brisacier A.-C. *Tableau de bord « Traitements de substitution aux opioïdes »*. Mise à jour septembre 2020. Paris, OFDT, 2020, 21 p.
- [24] Palle C. *Les personnes accueillies dans les CSAPA. Situation en 2019 et évolution sur la période 2015-2019*. *Tendances*, OFDT, 2021, n° 146, 6 p.
- [25] Cadet-Tairou A., Janssen E., Guilbaud F. *Profils et pratiques des usagers reçus en CAARUD en 2019*. *Tendances*, OFDT, 2020, n° 142, 4 p.
- [26] UNODC. *World drug report 2021*. New York, United Nations, 2021.
- [27] EMCDDA. *Statistical Bulletin 2022 - Seizures of drugs > Quantity seized > Opioids (kg) > Heroin*. 2022 [à paraître].
- [28] OFDT. *Usages de substances illicites*, dans OFDT (Dir.), 2021 National report (2020 data) to the EMCDDA by the Reitox National Focal Point France, Paris, OFDT, 2021, 40 p.
- [29] CEIP-A Grenoble. DRAMES. *Principaux résultats de l'enquête 2019*. Saint-Denis, ANSM, 2021, 2 p.
- [30] Assemblée nationale. *Mission flash sur les salles de consommation à moindre risque, 2021*.
- [31] OFDT. *Conséquences sanitaires et réduction des risques*, dans OFDT (Dir.), 2021 National report (2020 data) to the EMCDDA by the Reitox National Focal Point France, Paris, OFDT, 2021, 38 p.

## Ours

### Drogues et addictions, chiffres clés

Directeur de la publication : Julien Morel d'Arleux  
 Pilotage éditorial : Ivana Obradovic  
 Coordination : Esther Thiry avec Anne de l'Eprevier  
 Maquette : Frédérique Million / Documentation : Isabelle Michot  
 Rédaction et relecture : OFDT